

KORONAWIRUS RAPORT

dr Grzegorz Lindenberg

**Ostrzeżenie
dla ludzkości**

**COVID-19
w Polsce**

**Globalna
gospodarka
na zakręcie**

**Tarcza
Antykryzysowa**

**Największe
pandemie
w historii**



Ostrzeżenie dla ludzkości

Rozmawiamy z drem Grzegorzem Lindenbergiem, socjologiem i publicystą

Od kilku tygodni praktycznie całe społeczeństwo przebywa zamknięte w domach. Co chwilę władze wprowadzają nowe obostrzenia. Jak się Pan czuje w tej sytuacji?

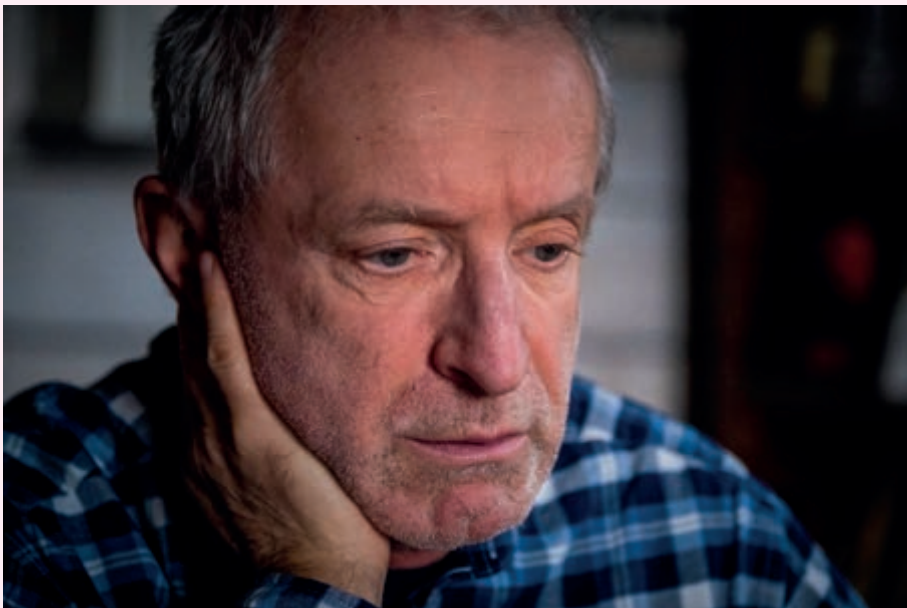
Dr Grzegorz Lindenberg: Medycznie czy psychicznie? Z moim zdrowiem jest wszystko w porządku. Przestrzegam apeli o pozostanie w domu, wychodzę tylko po zakupy. I z pewnością nie mam żadnego koronawirusa ani nawet przeziębienia. Psychicznie czuję się natomiast coraz gorzej. I to mimo wrodzonego optymizmu. Patrzę z rosnącym niepokojem, zahaczającym o przerażenie na dziurę, którą sobie kopimy i to nie tylko w Polsce, ale i na świecie. Istnieje ogromne ryzyko, że ta dziura spowoduje niewyobrażalną, gigantyczną recesję – kryzys tak głęboki, jakiego jeszcze nie doświadczyliśmy. Innymi słowy przeraża mnie nadciągająca katastrofa gospodarcza.

Co ma Pan na myśli?

Mówi się, że generałowie prowadzą poprzednie wojny. Najwyraźniej lekarze leczą poprzednie epidemie. Tymczasem wirus, z którym mamy do czynienia, jest inny niż to, z czym mieliśmy do czynienia dawniej. Zagroza ograniczonej grupie osób starszych i/lub schorowanych. Natomiast jest prawie obojętny dla dzieci i ludzi zdrowych. Mamy tak naprawdę do czynienia z dwiema epidemiami: koronagrypą i koronadżumą. Pierwsza jest praktycznie niegroźna dla dzieci i osób dorosłych i zdrowych, druga stanowi poważne zagrożenie dla grupy seniorów po 65 r.ż., a już szczególnie po 80 r.ż., w której ryzyko zgonu, jeżeli się zaraziemy, wynosi 25 proc. Powinniśmy bezwzględnie izolować tę drugą grupę ludzi, a nie całe społeczeństwo.

Mimo to władze wprowadzają kolejne zakazy i nakazy. Czy to efekt paniki?

Proszę zauważyć, że gdybyśmy się w ogóle nie leczyli, to umarłoby mniej więcej 1 proc. z nas, czyli około 400 tysięcy osób w Polsce. Nadal to bardzo dużo, ale daleko do średnio-wiecznej Czarnej Śmierci, która we Florencji i Sienie zabiła 60 proc. mieszkańców! Pamię-



tajmy o tym. Sytuacja jest poważna, ale nie dramatyczna. Natomiast jeżeli chodzi o reakcję władz, to panika nie tylko w Polsce, ale i w Europie czy USA przebiegała w podobny sposób. Etap pierwszy – jesteśmy przygotowani, nie mamy się czego bać. Drugi – zaczęło się, ale dajemy sobie radę. Trzeci – mamy katastrofę, ale z niej wyjdziemy. Do czwartego jeszcze nie doszliśmy. W panice zamykane są parki, place zabaw, lasy; pojawiają się ograniczenia w poruszaniu, w dostępie do sklepów itd., ale nikt nie mówi, co dokładnie mają przynieść. Zamyka się wszystko, jak leci – i teraz nie wiadomo, co otwierać i w jakiej kolejności, bo nie wiadomo, dlaczego je zamknięto. Na każdy wzrost zachorowań rządy odpowiadają dokręcaniem śruby i kolejnymi zakazami. Nie tędy droga. Skutki takiego podejścia będą bardzo poważne.

Dlaczego reakcja rządów, nie tylko zresztą w Polsce, jest taka radykalna? W zasadzie wprowadzono powszechny areszt domowy.

Wynika to, jak sądzę, z odwiecznego strachu przed śmiercią. Słowo „epidemia” samo w sobie jest groźne, a termin „pandemia” to już Armagedon. Media i rządzący używający tego terminu napędzają spiralę strachu, tak jak-

byśmy mieli zaraz wszyscy umrzeć. Oczywiście te działania będą skuteczne. Odizolowanie społeczeństwa przyniesie efekt w postaci wyłuszczenia krzywej zachorowań, ale konsekwencją będzie jej wydłużenie. To znaczy, że epidemia i towarzyszące jej obostrzenia potrwają znacznie dłużej niż sądzimy.

Jak długo? Do maja czy do czerwca?

Przy spokojnym przebiegu i przy założeniu szczęśliwego scenariusza wyhamowującego nowe zakażenia, powinniśmy zacząć wychodzić z epidemii w okolicach sierpnia! Aż sam boję się o tym myśleć. Szczyt zachorowań oczywiście będzie wcześniej, ale w miarę normalne życie to właśnie druga połowa lata.

Do sierpnia? Brzmi to nierealnie. Czy gospodarka to wytrzyma?

Najbardziej prawdopodobny scenariusz, biorąc pod uwagę to, co dzieje się we Włoszech, zakłada właśnie taki rozwój wypadków. W tym momencie należy zadać pytanie o sensowność podejmowanych działań. Uważam, że identyczne efekty można osiągnąć przy znacznie mniejszym koszcie społecznym i gospodarczym. Co pozwoliłoby na uniknięcie katastrofy.

To znaczy?

Spójrzmy na Koreę Południową, Tajwan czy Singapur. Po pierwsze przeprowadza się tam ogromną liczbę testów, aby znaleźć i odizolować wszystkich zakażonych. Po drugie przy wykorzystaniu danych o miejscach logowań telefonów odnajduje się wszystkich, którzy mogli się dodatkowo zarazić. I izoluje się. Dzięki temu w Azji notuje się mniejsze rozprzestrzenienie się choroby i niższą śmiertelność. Co więcej, taka polityka nie wymusza zatrzymania gospodarki. Oczywiście wprowadzono rozmaite ograniczenia, np. zamknięto szkoły, ale biznes nadal działa. Bardzo ważne w ograniczaniu epidemii jest bezwzględne izolowanie i ochrona ludzi z grupy ryzyka, czyli osób 65+ oraz ludzi chorych, głównie na choroby układu krążenia, cukrzycę i nowotwory. Zastosowanie tych dwóch mechanizmów: powszechne testy i ochrona zagrożonych pozwala osiągnąć ten sam efekt, jaki prawdopodobnie da powszechna izolacja całego społeczeństwa, ale – i to trzeba podkreślić – znacznie mniejszym kosztem dla gospodarki. I, co za tym idzie, dla nas wszystkich, bo wirus kiedyś się skończy i co wtedy? Do czego wrócimy? **Wzrost bezrobocia, spadek PKB, masowe upadłości – to już się dzieje. W USA w ciągu tygodnia przybyło 6 mln bezrobotnych. Co dalej?**

Skala zapaści gospodarczej będzie niewyobrażalna. W latach 30. w okresie Wielkiego

Kryzysu gospodarka straciła około 30 proc., ale na przestrzeni 4 lat. Dzisiaj jedziemy po pionowym stoku w dół i to jest jazda bez trzymanki! Kryzys będzie znacznie bardziej gwałtowny niż wtedy. Szacuje się, że bezrobocie przekroczy kilkanaście procent, a gospodarka o tyle też się skurczy i to jeszcze w tym roku. Im dłużej będzie trwała niepotrzebna izolacja, tym głębszy kryzys nas czeka. Jeżeli nie zmienimy podejścia – i to szybko – to ze strat będziemy się wygrzebywać latami. Po wszystkim będziemy biedniejsi, będziemy żyć w zadłużonych państwach, firmy ograniczą produkcję, a bezrobocie wzrośnie w Polsce o minimum pół miliona. Zmienimy się i to bardzo. Podam prosty przykład – kraje, chroniąc się przed wirusem, zamykają granice i wprowadzają obowiązkową, dwutygodniową kwarantannę dla przybywających z zewnątrz. Przecież dotychczasowy ruch turystyczny stanie się niemożliwy, bo kto jadąc na wakacje, podda się takim obostrzeniom!? Zmienimy także krajobraz polityczny – spójrzmy na Węgry, gdzie już dziś mamy rządy autorytarne. Nie wiemy, co będzie dalej.

A propos polityki, czy wybory 10 maja powinny się odbyć?

Ludzie dzisiaj myślą o bezpieczeństwie swoim i najbliższych, martwią się o pracę i codzienne zakupy. Nikt nie myśli o wyborach. Ich przepro-

wadzenie w warunkach epidemii jest kompletnym absurdem, także dlatego, że nikt w Polsce nie przetestował głosowania korespondencyjnego. Czekają nas plebiscyty zamiast demokratycznych wyborów.

Czy mimo wszystko z pandemii możemy wyciągnąć jakieś pozytywne wnioski?

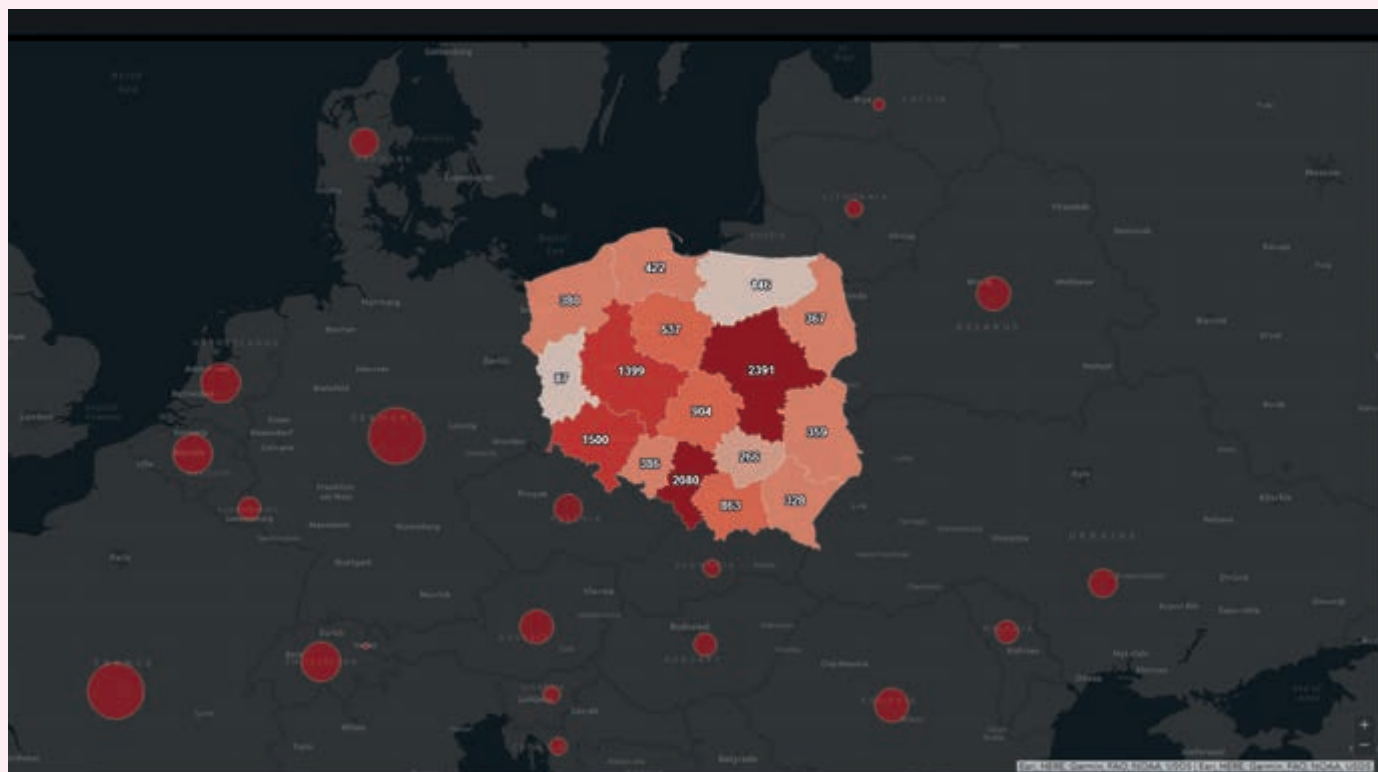
Mnóstwo. Przede wszystkim dzięki temu, że powietrze stało się czystsze, umarło sumarycznie mniej osób niż przed rokiem. Mamy mniej wypadków samochodowych, a planeta i środowisko odpoczywają. Narzekaliśmy jeszcze niedawno na brak czasu dla dzieci, dziś mamy go w nadmiarze itp. Ludzkość się zamienia i przewartościowuje nie między godziną 16:00 a 18:00 w wolne popołudnia, ale podczas kryzysów i wstrząsów. Obecna epidemia jest dla nas jako społeczeństwa stosunkowo niegroźna. Wyobraźmy sobie inną rzeczywistość, w której pojawia się wirus uśmiercający głównie dzieci. Co w takiej sytuacji działoby się przed sklepami? Dostajemy szansę, aby się przygotować na przyszłe epidemie.

Koronawirus jako ostrzeżenie?

Tak. Jeżeli wyciągniemy odpowiednie wnioski, to przygotujemy się na niepewną przyszłość i na to, co może jeszcze nadejść.

Dziękuję za rozmowę.

Rozmawiał Marcin Kałużny



Rozprzestrzenianie się COVID-19, stan na 29.04.2020 r. źródło: www.arcgis.com

PANDEMIA COVID – 19

Kompendium

SARS, MERS i szalejący obecnie SARS-CoV-2 należą do tego samego gatunku koronawirusów. Do niedawna wywoływały jedynie banalne przeziębienie, ale na początku obecnego stulecia doszło do przełomu. Ewolucja wirusa i prawdopodobne przejście z nietoperzy lub łuskowców na ludzi wywołało tragiczne skutki. Na szczęście wirus, który wywołał pandemię COVID-19, ma znacznie mniejszą śmiertelność niż poprzednie

ROZWÓJ PANDEMII

Historia obecnej odłony pandemii zaczyna się w chińskiej prowincji Hubei, a dokładnie w mieście Wuhan, gdzie 8 grudnia 2019 roku zdiagnozowano pierwszego pacjenta z objawami zakażenia. Szybko wyszło na jaw, że już wcześniej mieszkańcy Wuhan zarażali się koronawirusem (co najmniej od połowy listopada), ale chińskie władze zignorowały ten fakt, a bijącego na alarm lekarza Li Wenlianga spotkała partyjna nagana. Miasto zamknięto dopiero 23 stycznia 2020 roku. Niestety zbyt późno. Wirus zdążył się już wydostać. W połowie lutego ogniska choroby wybuchły w Korei Południowej, Włoszech i Iranie, a stamtąd epidemia rozlała się na cały świat. 11 marca Światowa Organizacja Zdrowia (WHO) ogłosiła, że mamy do czynienia z pandemią z epicentrum na terenie Europy. Świat się zatrzymał. Dosłownie. W wyniku wprowadzonych obostrzeń i pozamykanych granic ruch międzynarodowy zamarł, a gospodarka przeszła w stan zamrożenia. Cena ropy w pewnym momencie spadała poniżej zera. Długofalowe konsekwencje tego stanu są w tej chwili trudne do oszacowania. Przedszkola, szkoły, uniwersytety, galerie handlowe, kina, centra rozrywki, kosmetyczki, fryzjerzy, restauracje itp. zostały zamknięte w całej Europie. Najbardziej dramatyczny przebieg pandemia przybrała we Włoszech i USA, gdzie w szczycie epidemii umiera kilka tysięcy osób dziennie. Z tego błędnego koła wyrwali się nieliczni. Szwecja i Nowa Zelandia nie wprowadziły radykalnych obostrzeń, mieszkańcy i gospodarka funkcjonują w miarę normalnie. Obowiązuje jedynie zakaz zgromadzeń powyżej 50 osób. Ze względu na szczególną specyfikę wirusa, groźnego głównie dla osób starszych, niektórzy specjaliści uważają, że takie podejście jest lepsze niż globalne zamrożenie wszelkich kontaktów. W Polsce

pierwszy przypadek potwierdzono 4 marca w Zielonej Górze, ale jak twierdzi Rafał J. Mostowy z Małopolskiego Centrum Biotechnologii Uniwersytetu Jagiellońskiego w Krakowie, epidemia w naszym kraju zaczęła się znacznie wcześniej, bo już w połowie stycznia br., a dane dotyczące zachorowań są mocno niedoszacowane, o co najmniej 50 proc. Pandemia trwa i, jak mówią niektórzy specjaliści, nawet przez najbliższe dwa lata będziemy żyli z ograniczeniami i w reżimie sanitarnym.

ZAKAŻENIE I OBJAWY

Koronawirus przenosi się drogą kropelkową podczas kichania i kaszlenia. Co ważne, może się także przenosić z innych obiektów, np. opakowań czy owoców, jeżeli jednocześnie dotknemy okolic oczu czy nosa. Zwykle choroba ujawnia się po 5 dniach, ale okres inkubacji może wynosić nawet do 14 dni. 80 proc. pacjentów przechodzi zarażenie łagodnie – a nawet bezobjawowo i nie wymagając hospitalizacji. Typowe objawy to: wysoka gorączka, duszności i kaszel. W skrajnej postaci wirus wywołuje groźne dla zdrowia zapalenie płuc. Szczególnie narażone na powikłania się osoby starsze po 65. roku życia oraz chorujące na cukrzycę, płuca i nadciśnienie. Ogólna śmiertelność wirusa wynosi 3-4 proc. To więcej niż sezonowa grypa (1 proc.), ale znacznie mniej niż np. tzw. hiszpanka (10 proc.).

ZAPOBIEGANIE I LECZENIE

Obecnie nie istnieje skuteczny lek ani szczepionka pozwalająca wyeliminować wirusa. Dlatego ważna jest profilaktyka. Częste mycie rąk, noszenie maseczek, unikanie dużych skupisk ludzkich. Około 10 proc. zakażonych wymaga podłączenia do respiratora z powodu trudności w oddychaniu, jakie wywołuje COVID-19. W Polsce jak dotąd nie wykorzystano poten-

cjału wszystkich przygotowanych łóżek respiratorowych. Skutecznie spłaszczono linię choroby, ale oznacza to jej wydłużenie. Szacuje się, że szczepionka, nad którą trwają intensywne prace, pojawi się najwcześniej pod koniec roku.

WPLYW NA GOSPODARKE

W nowożytnej historii nie było jak dotąd takiego lockdownu jak ten wywołany koronawirusem. Pojawienie się wirusa zatrzęsło światowymi giełdami – w ciągu pierwszych 9 dni marca wyparowało z nich 9 bilionów dolarów amerykańskich. Ekspert nie są zgodni co do długofalowych skutków. Pewne jest jednak to, że będziemy mieli do czynienia z recesją i znacznym wzrostem bezrobocia. Nie wiadomo także, jak masowy dodruk pieniądza na ratowanie biznesu przełoży się na wzrost inflacji. Szczególnie narażone na negatywne skutki pandemii są usługi: fryzjerzy, zakłady kosmetyczne, restauratorzy i cała branża transportowa i turystyczna. Jednak nie wszyscy tracą – sprzedaż rośnie w e-commerce i przesyłkach kurierskich, zwłaszcza w paczkomatach.

TAJEMNICZA CHOROBA X

Już dwa lata temu Światowa Organizacja Zdrowia (WHO) alarmowała o tzw. znanej niewiadomej, czyli tajemniczej, zakaźnej chorobie X, zdolnej zagrozić istnieniu ludzkości. Nie wiemy, czym będzie owa choroba ani co ją wywołała – specjaliści WHO przypuszczają, że może to być wirus, który przeniesie się ze zwierząt na ludzi (tak jak COVID-19). Wiemy za to, że ta choroba się pojawi. W tym kontekście obecna pandemia może być ostrzeżeniem i szansą na to, aby się dobrze przygotować.

Marcin Kałużny

Wykorzystano informacje pochodzące z Wikipedii

Największe ZARAZY w dziejach świata



Dżuma Justyniana
Konstantynopol
Dżuma (bakteria)
25 mln ofiar

Seria epidemii
Meksyk
Ospa, odra i tyfus
15-23 mln ofiar
(60-90 proc. populacji Indian)

Wielka zaraza w Londynie
Londyn
Dżuma (bakteria)
100 tysięcy ofiar (1/5 populacji)

Hiszpanka
Globalnie
Grypa (wirus)
100 mln ofiar

Epidemia ospy
Wrocław
Ospa prawdziwa
7 ofiar

Świńska grypa
Globalnie
Grypa (wirus A/H1N1)
600 tysięcy ofiar

541 – 544 r.

1500 – 1600 r.

1665 – 1666 r.

1918 – 1920 r.

15.7 – 19.9
1963 r.

2009 – 2010 r.

431 p.n.e

1346 – 1353 r.

1520 – 1979 r.

1831 – 1894 r.

1957 – 1958 r.

1981 – obecnie

17.11.2019 r.
– obecnie

Wielka Epidemia Ateńska
Ateny
Dur brzuszny (bakteria)
25 tysięcy ofiar

Czarna Śmierć
Europa
Dżuma (bakteria)
25 mln ofiar (1/3 ludności)

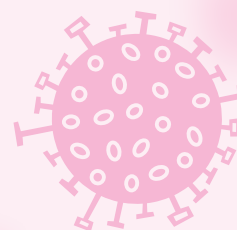
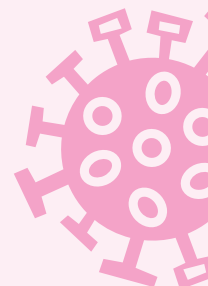
Czarna ospa
Globalnie
Ospa prawdziwa (wirus)
56 mln ofiar

Pandemia cholery
Indie, Europa
Cholera (bakteria)
200 mln ofiar

Grypa azjatycka
Chiny, Azja
Grypa
4 mln ofiar

AIDS
Globalnie
HIV (wirus)
35 mln ofiar

COVID-19
Chiny, Globalnie
Koronawirus SARS-CoV-2
257 tysięcy ofiar (stan na 06.05)



UTRZYMUJEMY CIĄGŁOŚĆ

EL-BOX Sp. z o.o. sp.k.

W związku z globalną pandemią chcę podkreślić, że cały czas jesteśmy do Państwa dyspozycji i nie dostrzegamy realnego zagrożenia dla utrzymania ciągłości w realizacji zamówień. W trosce o zdrowie i bezpieczeństwo naszych Pracowników, Klientów i Partnerów oraz aby utrzymać pełną gotowość do dalszego wypełniania naszych zobowiązań, uruchomione zostały niezbędne procedury zapewniające bezpieczeństwo pracy, między innymi:

- wdrożyliśmy ściśle stosowanie zaleceń Głównego Inspektoratu Sanitarnego;
- wprowadziliśmy dodatkowe, wewnętrzne zasady bezpieczeństwa na wypadek podwyższonego ryzyka;
- wstrzymaliśmy wszystkie wyjazdy służbowe i spotkania;
- wydzieliliśmy strefę dla pojazdów przyjeżdżających oraz obostrzenia dotyczące rozładunku i załadunku towarów, przekazywania dokumentów;
- wprowadziliśmy obowiązkową, 14-dniową kwarantannę dla pracowników powracających z wyjazdów zagranicznych;
- zapewniliśmy dostęp do profesjonalnych środków dezynfekujących (w tym rękawiczek jednorazowych i maseczek ochronnych).

Dołożymy wszelkich starań, aby nie zawieść Państwa zaufania i dalej najrzetelniej wypełniać nasze zobowiązania.

Krzysztof Kraszewski, Prezes Zarządu

DRUKUJEMY PRZYŁBICE OCHRONNE

WSEI Lublin

Odpowiadając na apele szpitali o niezbędne wyposażenie ochronne na czas epidemii, Wyższa Szkoła Ekonomii i Innowacji w Lublinie za pomocą drukarek 3D produkuje przyłbice ochronne dla lekarzy i pielęgniarek. – Pierwsze przyłbice już za kilka dni trafią do lubelskich szpitali – mówi **dr inż. Robert Pietrzyk** Dziekan Wydziału Transportu i Informatyki WSEI. Produkcja w laboratorium odbywa się ze szczególną dbałością o zasady higieny.

WDROŻYLIŚMY NORMY I ZALECENIA

Dobroplast Fabryka Okien Sp. z o.o.

Nasz zakład funkcjonuje bez zmian. Zamówienia oraz produkcja realizowane są bez opóźnień w standardowym terminie. Dostawy odbywają się zgodnie z harmonogramem. W trosce o bezpieczeństwo i zdrowie naszych pracowników wprowadziliśmy dodatkowe działania mające na celu ograniczenie ryzyka zakażenia koronawirusem. W naszym zakładzie zostały wdrożone wszystkie normy i zalecenia sanitarne określone przez Główny Inspektorat Sanitarny oraz pozostajemy w ścisłej współpracy z Powiatową Stacją Sanitarno-Epidemiologiczną w Zambrowie i realizujemy wszelkie zalecenia płynące od wyżej wymienionych organów. Nawiązaliśmy również kontakt ze szpitalem jednoimiennym w Łomży dedykowanym pod szpital zakaźny w celu ustalenia potrzeb i zakresu ewentualnej pomocy i zakresu wsparcia w zwalczaniu koronawirusa.

Joanna Dmochowska, Marketing Manager

#razem przeciw covid

NOWA ORGANIZACJA PRACY

Alter SA

Załoga została podzielona na 3 zespoły: zespół 1. pracuje cały czas zdalnie i w terenie (serwis) bez bezpośredniego kontaktu z pozostałymi pracownikami; zespół nr 2. i 3. pracuje zamiennie: jeden tydzień w pracy – drugi tydzień praca zdalna lub część pracowników w godzinach popołudniowych, tak by między zespołami nie było kontaktu.

Grzegorz Wasielewski, Prezes Zarządu

PRACUJEMY NADAL

SM Metalowiec

Mamy 25 tysięcy mieszkańców, 7 tysięcy mieszkań i kilkaset lokali użytkowych. Siłą rzeczy nie mogliśmy zawiesić działalności, mimo ogłoszenia pandemii – mówi **Jerzy Kruk**, Prezes Zarządu Spółdzielni. Od połowy marca wprowadzone zostały rozwiązania spełniające nakazy i zakazy. Władze spółdzielni zadbały o niezbędne środki bezpieczeństwa. Już w styczniu zadbano o zakup maseczek, rękawiczek i ubrań ochronnych. W spółdzielni działa centrum obsługi mieszkańców, które dostępne jest również dla niepełnosprawnych, oczywiście z odpowiednimi zabezpieczeniami technicznymi (osłony, dezynfekcje, maski). Nieustannie pracują gospodarze domów, którzy oprócz normalnego sprzętania nieruchomości, dodatkowo dbają o dezynfekcję klatek schodowych i wind. Konserwatorzy są kierowani do lokali tylko w uzasadnionych wypadkach (np. awarii ogrzewania, zalanie mieszkania) i tylko w odpowiednich strojach zabezpieczających. Wszyscy pracownicy w biurach są wyposażeni w maski, rękawice – codziennie wymieniane, z zachowaniem odległości między stanowiskami pracy (2 metry). Zdajemy sobie sprawę, że właśnie w sytuacji przymusowego przebywania w mieszkaniach przez większą część naszych mieszkańców potrzeba z naszej strony większego zaangażowania i dbałości, aby warunki zamieszkania – spełniały chociaż podstawowe standardy. – Problemem jest dla nas nieujęcie spółdzielni mieszkaniowych w programach pomocowych – to wprost niewiarygodne, zwłaszcza, że w większości miast mieszkania spółdzielcze stanowią 40-60 procent całej społeczności – mówi Prezes.

BEZPIECZEŃSTWO PRACOWNIKÓW

Saatbau Polska Sp. z o.o.

W zgodzie z zaleceniami Ministra Zdrowia nasza firma zleciła swoim pracownikom maksymalne ograniczenie spotkań i odbywanie ich w miarę możliwości w sposób zdalny – w formie telekonferencji czy po prostu wymiany maili. Ponadto, każdy pracownik, który ma objawy jakiegokolwiek infekcji, jest zobligowany do nieprzychodzenia do pracy i umówienia spotkania z lekarzem (zgodnie z procedurami lokalnymi). W takim przypadku managerowie mogą zdecydować o pozwoleniu na wykonywanie pracy zdalnej, ustalając zakres czasowy i merytoryczny. Wraz z decyzją rządu dotyczącą zamknięcia szkół i przedszkoli pracownicy, którzy sprawują opiekę nad dziećmi, mogą pracować zdalnie lub skorzystać z tzw. zasiłku opiekuńczego. Działamy w pięciu zakładach. Wstrzymane zostały kontakty pracowników pomiędzy zakładami naszej firmy. W przypadku stwierdzenia koronawirusa i kwarantanny jesteśmy w stanie przenieść załogę z innego zakładu, aby produkcja kluczowych produktów była kontynuowana. Dzięki temu jesteśmy w stanie zabezpieczyć i wywiązać się z umów z naszymi kontrahentami. Podjęliśmy decyzję, aby we wszystkich lokalizacjach naszej spółki wprowadzone zostały płyny do dezynfekcji rąk, a standardowe mydła w łazienkach zostały wymienione na antybakteryjne. Każdy z pracowników ma dostęp do jednorazowych rękawiczek i maseczek. Dodatkowo kierownicy jednostek otrzymali instrukcje postępowania przygotowane w oparciu o przepisy prawa pracy i wytyczne Ministerstwa Zdrowia, a wszystkim pracownikom przekazano informacje o sposobach zapobiegania zakażeniu, objawach infekcji, postępowaniu w przypadku podejrzenia zarażenia oraz zachęcono do wzmożonej czujności i obserwacji stanu zdrowia swojego i osób przebywających w najbliższym otoczeniu. Zdrowie i bezpieczeństwo naszych pracowników i ich rodzin, a także klientów i lokalnych społeczności, w których działamy, jest dla nas najważniejsze. Podejmujemy aktywne działania w celu zapewnienia bezpieczeństwa pracowników, jednocześnie zachowując pełną zdolność obsługi klientów. Mamy przygotowane plany zabezpieczenia ciągłości działalności firmy w warunkach kryzysowych. Monitorujemy rozwój wydarzeń, dostosowujemy nasze działania do sytuacji i na bieżąco przekazujemy pracownikom niezbędne informacje.

Joanna Szynal, Specjalista ds. marketingu, sprawozdawczości i analiz

KORONAWIRUS W POLSCE

CZAS NA ZMIANĘ ZACHOWAŃ. DBAJMY O SIEBIE NAWZAJEM

Zasada: **zostań w domu** nadal obowiązuje. Co można, a czego lepiej nie robić podczas akcji #zostajewdomu? Nowe przepisy nie zabraniają wykonywania czynności zaspokajających „niezbędne codzienne potrzeby”. Wyjście do sklepu, apteki, do miejsca zatrudnienia możliwe jest z zachowaniem wszystkich środków ostrożności. Do takiej kategorii można zaliczyć również spacer czy wyjście do lasu, ale z zachowaniem ograniczeń odległości oraz limitu przemieszczających się osób. Możemy pójść pobiegać, przejechać się na rowerze. Ale róbmy to w samotności. I zastanówmy się dwa razy, czy naprawdę musimy

Zasłoń usta i nos! Od 16 kwietnia obowiązuje nakaz zasłaniania ust i nosa. Można to zrobić za pomocą maseczki jednorazowej, maseczki materiałowej, chusty, szalika czy apaszki. Z tego obowiązku są **zwolnione dzieci do ukończenia 4. roku życia**, a także osoby, które nie są w stanie samodzielnie zakrywać lub odkrywać ust lub nosa.

ce pochowania lub osoby zatrudnione przez zakład lub dom pogrzebowy.

Zniesiono zakaz wstępu do lasów, parków, skwerów, bulwarów. Można też spacerować i biegać, ale obowiązuje obowiązek zachowania 2 metrów dystansu od innych osób. W lesie nie ma obowiązku korzystania z maseczki.

na 15 m². Zasada 1 osoba na 15 m² obowiązuje również w kościołach. Od 4 maja ponownie działać będą hotele, miejsca noclegowe oraz galerie handlowe za wyjątkiem klubów fitness, siłowni, restauracji i przestrzeni rekreacyjnych.

Od 4 maja działalność mogą wznowić **gabinety rehabilitacyjne**, otwarte zostają **boiska szkol-**

CZTERY ETAPY ZNOSZENIA OGRANICZEŃ ZWIĄZANYCH Z #KORONAWIRUS

| | ETAP I od 20.04 | ETAP II | ETAP III | ETAP IV |
|---|---|--|--|--|
| DZIAŁALNOŚĆ GOSPODARCZA  | Nowe zasady w handlu i usługach (do 100m ² – 4 osoby na jedną kasę; powyżej 100m ² – 1 osoba na 15m ² powierzchni) | Otwarcie sklepów budowlanych w weekendy Otwarcie hoteli i innych miejsc noclegowych | Gastronomia – stacjonarnie z ograniczeniami Otwarcie zakładów fryzjerskich i salonów kosmetycznych Otwarcie sklepów w galeriach handlowych | Otwarcie salonów masażu i solariumów Umożliwienie działalności siłowni i klubów fitness |
| ŻYCIE SPOŁECZNE  | Możliwość przemieszczania się w celach rekreacyjnych (dystans społeczny i zasłanianie twarzy) Otwarty wstęp do lasów, parków, z wyłączeniem placów zabaw Wyłączenie z ograniczenia przemieszczania się bez dorosłego osób pow. 13. r.ż. | Otwarcie niektórych instytucji kultury: bibliotek, muzeów i galerii sztuki | Wydarzenia sportowe do 50 osób (w otwartej przestrzeni, bez udziału publiczności) Organizacja opieki nad dziećmi w żłobkach, przedszkolach i w klasach szkolnych 1–3 – ustalona max. liczba dzieci w sali | Teatry i kina w nowym reżimie sanitarnym |

W dalszym ciągu **zakazane są wszelkie zgromadzenia, imprezy czy spotkania**. Zgodnie z przepisami wprowadzonymi w związku z epidemią koronawirusa, śluby w Polsce mogą się odbywać, ale z ograniczoną liczbą gości. Do **kościoła** na uroczystość może wejść jedna osoba na 15 m². **Śluby cywilne** również mogą się odbywać, wprowadzono jednak środki ostrożności: młoda para musi być w maseczkach i zachować dystans. Na **cmentarzu** może znajdować się nie więcej niż 50 uczestników jednego pogrzebu, wyłączając z tego osoby sprawujące posługę, a także osoby dokonują-

Listy polecane mogą być doręczane do skrzynki pocztowej adresata bez konieczności składania przez niego specjalnego wniosku. Zmiany nie dotyczą jednak przesyłek wysłanych przez sądy, prokuraturę i inne organy ścigania oraz komornika sądowego. Osoby powyżej 13. roku życia mogą **wychodzić z domu bez opieki dorosłych**. Zakaz wstępu na place zabaw zostaje utrzymany. Złagodzone restrykcje w **handlu**. Do sklepów o powierzchni do 100 m² w jednym czasie będzie mogło wejść czterech klientów na 1 kasę. Do większych sklepów: jedna osoba

nie instytucje kultury będą otwierane stopniowo i w różnym czasie. O konkretnym terminie decydować będzie organ prowadzący daną placówkę po konsultacji z powiatową stacją sanitarno-epidemiologiczną.

Od 6 maja rząd dopuszcza możliwość otwarcia **żłobków i przedszkoli**. Decyzje podejmować będą organy prowadzące. Osoby, które nie będą mogły odprowadzić dziecka do placówki, będą mogły wciąż pobierać zasiłek opiekuńczy.

Martyna Motylska

pełna lista ograniczeń znajduje się w serwisie gov.pl: <https://www.gov.pl/web/koronawirus/aktualne-zasady-i-ograniczenia>

Tarcza antykryzysowa 2.0. Co to takiego?

Tarcza to pakiet rozwiązań przygotowanych przez rząd, który ma ochronić polskie państwo i obywateli przed kryzysem wywołanym pandemią koronawirusa. Obowiązujące od 18 kwietnia 2020 roku, jest nowelizacją tarczy 1.0 i opiera się na pięciu filarach:

- ochronie miejsc pracy i bezpieczeństwu pracowników,
- finansowaniu przedsiębiorców,
- ochronie zdrowia,
- wzmocnieniu systemu finansowego,
- inwestycjach publicznych.

5 tys. zł pożyczki, która w całości może zostać umorzona, dla samozatrudnionych – to jeden z elementów tarczy antykryzysowej 2.0. Ustawa zakłada zwiększenie dostępności pożyczek dla mikroprzedsiębiorców.

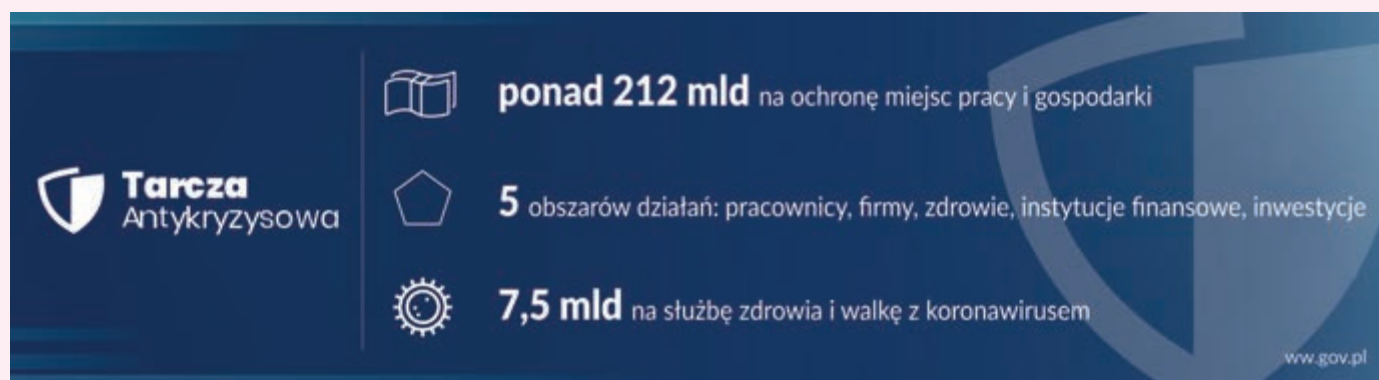
Jeśli osoba prowadząca pozarolniczą działalność gospodarczą chce uzyskać zwolnienie ze składek ZUS, przychód z prowadzonej działalności nie może przekraczać limitu 15 681 zł. W tym przypadku przychód obliczany jest zgodnie z ustawą o PIT, czyli bez uwzględniania podatku VAT.

Świadczenie postojowe ma przysługiwać osobom prowadzącym pozarolniczą działalność gospodarczą oraz pracującym na podstawie umów cywilnoprawnych, gdy w następstwie wystąpienia COVID-19 doszło do przerwania w prowadzeniu działalności, odpowiednio przez osobę prowadzącą pozarolniczą działalność gospodarczą albo przez zleceniodawcę lub zamawiającego, z którymi została zawarta umowa cywilnoprawna.

żony wniosek; podmioty, które skorzystają z dofinansowania z Funduszu Pracy będą zobowiązane do utrzymania zatrudnienia osób objętych wnioskiem (w przypadku przedsiębiorców niezatrudniających innych osób – do prowadzenia działalności gospodarczej) tylko przez okres otrzymywania dofinansowania.

Zawieszenie badań okresowych. Tarcza wprowadza zawieszenie obowiązku przeprowadzania okresowych badań lekarskich zleczanych przez pracodawcę w okresie obowiązywania stanu zagrożenia epidemicznego albo stanu epidemii.

Wydłużona ważność badań. Orzeczenia lekarskie wydane w ramach wstępnych, okresowych i kontrolnych badań lekarskich, których ważność upłynęła po dniu 7 marca 2020 roku, zachowują



Będą mogły je dostać podmioty, które nie zatrudniają pracowników. Aby skorzystać z umorzenia pożyczki, mikro firma będzie musiała prowadzić działalność przez 3 miesiące od dnia udzielenia pożyczki.

Nowe prawo rozszerza też krąg przedsiębiorców, którzy będą uprawnieni do skorzystania z 3-miesięcznych „wakacji składowych”, o firmy zatrudniające do 49 osób. Zastrzeżono, że firmy zatrudniające od 10 do 49 osób będą zwolnione z opłacania składek w wysokości 50 proc. łącznej kwoty nieopłaconych należności z tytułu składek. Zwolnieniem ze składek objęto też wszystkich płatników będących spółdzielniami socjalnymi, bez względu na liczbę pracowników.

<https://www.gov.pl/web/tarczaantykryzysowa>

Świadczenie przysługuje też osobom, które rozpoczęły działalność przed dniem 1 lutego 2020 roku i podjęły decyzję o zawieszeniu działalności, ale zrobiły to po 31 stycznia 2020 roku. Tarcza 2.0. zniósła wymóg, zgodnie z którym przychód uzyskany w miesiącu poprzedzającym miesiąc, w którym został złożony wniosek o świadczenie postojowe, nie mógł być wyższy od 300 proc. przeciętnego miesięcznego wynagrodzenia.

Tarcza 2.0 wprowadza zapis umożliwiający otrzymanie **dofinansowania z Funduszu Pracy** (pomoc starosty dla mikro, małych i średnich przedsiębiorców oraz przedsiębiorców będących osobami fizycznymi, niezatrudniających innych osób) od miesiąca, w którym został złożo-

ważność, nie dłużej jednak niż do upływu 60 dni od dnia odwołania stanu zagrożenia epidemicznego albo stanu epidemii.

Poszczególne regiony przygotowały specjalne programy wspomagające swoich przedsiębiorców i tak na przykład w oparciu o środki unijne zarządzane z poziomu województwa powstał **Śląski Pakiet Gospodarki** (program uzupełnia działania strony rządowej w ramach Tarczy Antykryzysowej) czy **Małopolska Tarcza Antykryzysowa**. Wszelkie niezbędne informacje interesariusze znajdą na oficjalnych stronach poszczególnych Urzędów Marszałkowskich.

Martyna Motylska

DENIOS dostarcza pierwsze bezkontaktowe centrum testów na koronawirusa

Coraz więcej miast i gmin w całej Europie urządza ośrodki testów na koronawirusa w bezpiecznie zaprojektowanych pomieszczeniach. Można się w nich poddać badaniu na obecność wirusa SARS-CoV-2. DENIOS dostarcza – jako firma wyspecjalizowana w zakładowej ochronie środowiska i bhp – pierwsze mobilne centrum testów na koronawirusa do pobierania wymazów przy zredukowanym kontakcie lub samodzielnego ich pobierania z asystą, ale bez kontaktu

FUNKCJONALNOŚĆ DLA NAJWYŻSZEGO BEZPIECZEŃSTWA

Po dezynfekcji rąk testowana osoba wchodzi przez zamykane drzwi do strefy pacjenta, oddzielonej ścianką działową z okienkiem służy i urządzeniem komunikacyjnym od strefy personelu. Przez okienko służy od podejrzanego

w pozycji zamkniętej. Rampa najazdowa pozwala na dostęp wolny od barier. Przez organizacyjną regulację dostępu można określić, czy pacjenci wchodzi do strefy pacjenta pojedynczo, czy w grupach maks. 3-osobowych z zachowaniem wymaganych odstępów bezpieczeństwa. Strefy mogą być ogrzewane, niezależnie od siebie. Nawiew i wywiew

celu firma DENIOS zaprojektowała analogiczny mobilny system pomieszczeń, w którym przy przekazywaniu towarów lub materiałów znacznie zredukowany został kontakt własnego personelu z osobami z zewnątrz lub innymi współpracownikami. Możliwości zastosowania tego sprzętu są szerokie, np. przyjmowanie dokumentów, mniejszych przesyłek albo pró-



pacjenta może być pobrany wymaz za pomocą szpatułki. Podciśnienie panujące w strefie pacjenta przeciwdziała możliwości przeniesienia do strefy personelu aerozoli zawierających wirusy.

WYPOSAŻENIE WNĘTRZA DO NATYCHMIASTOWEGO URUCHOMIENIA

Gotowe do podłączenia centrum testowe może być ustawione na równej, utwardzonej powierzchni (np. betonowej, brukowanej, asfaltowej) i do strefy 2 obciążenia wiatrem nie wymaga zakotwienia w podłożu. Drzwi zamykają się samoczynnie. Pomieszczenie ma system utrzymujący drzwi

(z podciśnieniem w strefie pacjenta) realizowane są przez wentylację techniczną. Powietrze odlotowe jest wyprowadzone przez dach. Do wyposażenia podstawowego należy stół w strefie personelu, indywidualne zestawy krzeseł w obu strefach, podłoga ze zgrzewanego PVC, zestaw pierwszej pomocy z płynem do płukania oczu oraz wstępnie zainstalowana umywalka (dopływ i odpływ na zewnątrz) w strefie personelu.

ZAKŁADOWA OCHRONA PRZED ZAKAŻENIEM

Badania to jedno, ale nie należy zapominać o prewencji i ochronie pracowników. W tym

celu firma DENIOS zaprojektowała analogiczny mobilny system pomieszczeń, w którym przy przekazywaniu towarów lub materiałów znacznie zredukowany został kontakt własnego personelu z osobami z zewnątrz lub innymi współpracownikami. Możliwości zastosowania tego sprzętu są szerokie, np. przyjmowanie dokumentów, mniejszych przesyłek albo pró-

bek laboratoryjnych, ale też odwrotnie – odbiór ich przez kurierów, klientów czy pacjentów. Do podstawowego wyposażenia należy oświetlenie wnętrza LED i halogenowe oświetlenie zewnętrzne, system grzewczy dla obu stref, łańcuch do czyszczenia wykładzina podłogowa z PVC, apteczka pierwszej pomocy oraz umywalka do natychmiastowego mycia rąk w strefie personelu.

Oba rozwiązania oparte są na konstrukcji magazynu materiałów niebezpiecznych, w pełni certyfikowanej zgodnie z trzyczęściową normą PN EN 1090, z dopuszczeniem DIBt.

Anna Sternik

Więcej na denios.pl

Globalna gospodarka na zakręcie

Rozmawiamy z **drem Aleksandrem Łaszkiem**, głównym ekonomistą i wiceprezesem Forum Obywatelskiego Rozwoju oraz członkiem Towarzystwa Ekonomistów Polskich



FOR FORUM
OBYWATELSKIEGO
ROZWOJU
www.for.org.pl

Świat się zatrzymał – dosłownie – po raz bodajże pierwszy w historii. Ruch powietrzny zamarł, granice są zamknięte, ludzie zostali w domach. Jak się Pan odnajduje w tej swoistej zamrożonej gospodarce?

Dr Aleksander Łaszek: Zwrócę uwagę, że nie cały świat się zatrzymał, tylko część gospodarki. Hotele, samoloty i punkty usługowe faktycznie stoją, ale rolnictwo, dostawy wody i energii czy sieci spożywcze pracują prawie normalnie, a przemysł farmaceutyczny czy IT pracują na podwyższonych obrotach. Ważne jest, abyśmy unikali generalizowania.

Nie wszystkie kraje zdecydowały się na paraliz swoich gospodarek. Czy to zamknięcie było konieczne?

Widzimy różne podejścia. Dla przykładu: w Szwecji urzędowe restrykcje są znacznie mniejsze, co nie znaczy, że ludzie sami z siebie nie ograniczyli kontaktów. Trzeba jednak pamiętać, że służba zdrowia w Skandynawii jest w lepszej kondycji niż w Polsce. Oczywiście z dzisiejszej perspektywy nie wiemy, czy to podejście będzie lepsze. To się okaże dopiero za kilka miesięcy. Doświadczenia innych krajów z poprzednich epidemii SARS czy MERS pokazały, że ucierpiał głównie usługi: turystyka, restauratorzy czy przewoźnicy, natomiast przemysł dość szybko odrobił straty, co z oczywistych względów nie było możliwe gdzie indziej – bo przecież nikt nie będzie nadrabiał zaległości w chodzeniu do restauracji. Obecnie mamy taką sytuację, że usługi stoją, a przemysł przetwórczy cierpi z powodu zamkniętych granic i problemów w innych krajach. W tej chwili najważniejsza gra toczy się o to, aby już po otwarciu gospodarki straty były jak najmniejsze.

Jak będzie wyglądał świat po COVID-19?

Spodziewamy się co najmniej recesji, ale po odmrożeniu gospodarki możemy liczyć na odbicie, choć pytaniem pozostaje jego skala. Bardzo trudno spekulować, co się dokładnie wydarzy

i nie podejmujemy się takich prognoz. Z jednej strony należy się liczyć z koniecznością przebranżowienia – część miejsc pracy w gospodarce przestanie być dostępna, bo przedsiębiorcy zakończą działalność. Z drugiej strony w Polsce w dłuższej perspektywie na rynku pracy będzie brakować ludzi. Nasze społeczeństwo się starzeje, coraz więcej osób przechodzi na emeryturę. Na razie te problemy były maskowane przez napływ pracowników, przede wszystkim z Ukrainy, ale tu z kolei pojawia się pytanie, czy po otwarciu granic nadal tak chętnie będą przyjeżdżać do Polski. W obecnej sytuacji dużej niepewności i zmian zarówno firmy, jak i pracownicy będą musieli szukać pomysłów na dostosowanie się do warunków, dopasowanie swojego biznesu do okoliczności.

Unia Europejska i rządy na całym świecie uruchomiły szeroki strumień pieniędzy na ratowanie gospodarki. W Polsce pojawiła się Tarcza Antykryzysowa 2.0 oraz Tarcza Finansowa. Jak Pan ocenia skuteczność tych instrumentów?

Rząd poszedł w licytację, ile miliardów wpompuje w biznes, ale to nie jest najlepsza droga. Aby ocenić tarczę pod kątem skuteczności, pod uwagę wziąłbym warunki wejścia, sposób rozliczenia oraz finansowanie i kontekst instytucjonalny. Odnośnie do wejścia widać, że skorzystanie z tarczy jest dość skomplikowane, a ilość biurokracji nadmierna. Przewodniki liczą po kilkaset stron. Druga kwestia – rząd przede wszystkim szedł dotychczas w pomoc bezzwrotną, która częściowo jest źle kierowana. Wspiera głównie samozatrudnionych i mikro firmy do 9 osób, które wcale nie muszą być w złej kondycji, bo np. branża e-commerce ma się lepiej. Pomoc dla większych firm oparta na jednomiesięcznym spadku obrotów daje pole do manipulacji. Jako FOR mamy nieco inne rozwiązanie. Proponujemy wszystkim chętnym odsunąć składki ZUS i podatki oraz ewentualnie udzielać pożyczek za pewną opłatą, a następ-

nie zweryfikować ich zasadność po roku i umarzać te środki, ale tylko tam, gdzie okaże się to niezbędne. Ostatni wątek budzący wątpliwości to zaangażowanie NBP w finansowanie tarczy. Rząd obchodzi konstytucyjny zakaz finansowania deficytu, co grozi nadużyciami. Choć po podobne działania sięgają też inne państwa, liczy się kontekst. Po pierwsze wiele z nich nie ma takiego zakazu w konstytucji, więc nie łamią prawa; co więcej, w innych krajach ewentualne wątpliwości mogą rozstrzygnąć niezależne sądy, a w Polsce rząd je sobie podporządkował. Po drugie zaufanie do dolara czy euro jest znacznie większe niż do złotego. Dotyczy to zresztą nie tylko gospodarki – dążenie do przeprowadzenia wyborów prezydenckich za wszelką cenę również podkopuje zaufanie do rządu. I w tym kontekście trzeba się zastanowić, czy władza nie będzie nadużywała finansowania drukiem pieniądza.

Zbliżamy się do momentu, gdy gospodarka będzie powoli odmrażana. Rząd ogłosił, że zrobi to w czterech krokach. Od czego powinniśmy zacząć?

Niezbędne jest współdziałanie z wirusologami oraz praca na rzecz zwiększania możliwości służby zdrowia, w tym ilości wykonywanych testów. Warto wziąć pod uwagę także wytyczne UE w sprawie np. otwierania granic. Dużo zależy też od sytuacji dookoła nas, w krajach sąsiadujących. Oczywiście im krócej trwa stan zawieszenia, tym straty będą mniejsze.

Dziękuję za rozmowę.

Rozmawiał Marcin Kałużny

Dopadł Cię wirus? Pomożemy!



IKAR JAKOŚCI



**ORZEŁ
JAKOŚCI
2 0 2 0**



**EUROPEJSKI
KONGRES
JAKOŚCI**

Zgłoś się na:

www.fundacjaqualitas.pl

#razemdlabiznesu